



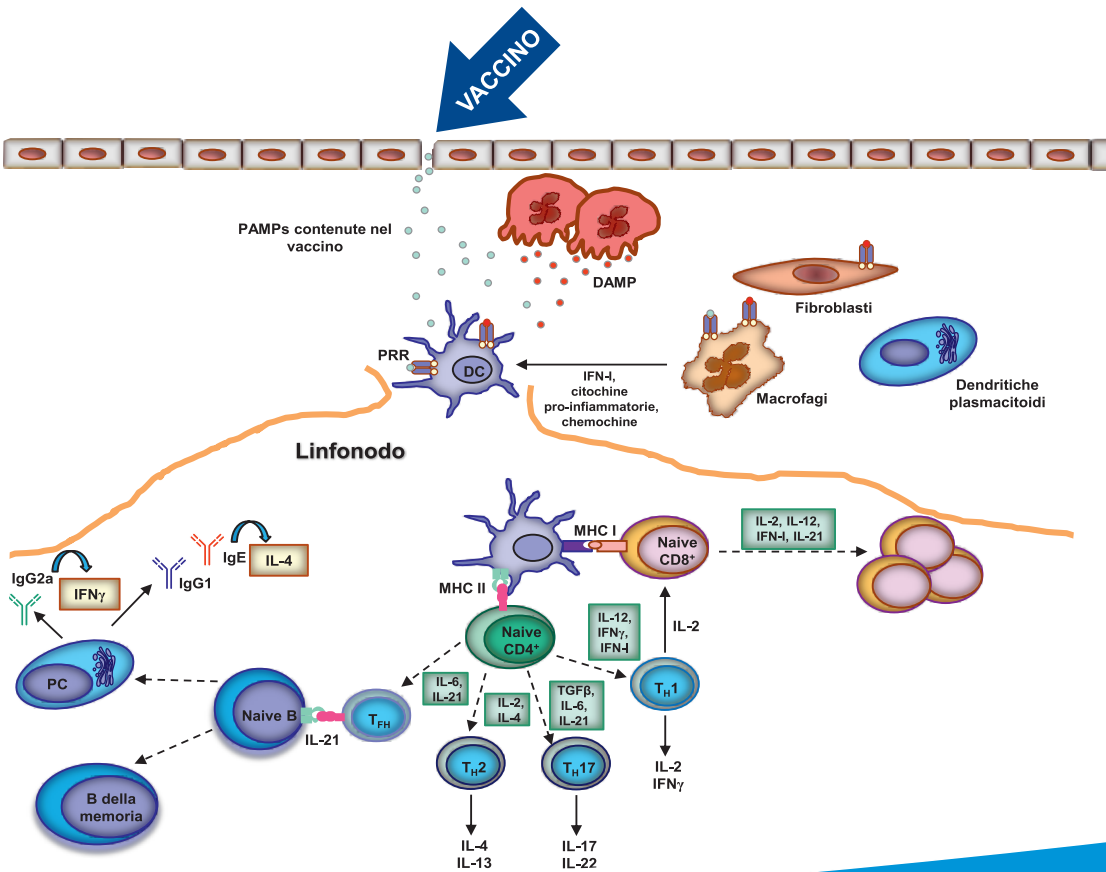
AZIENDA OSPEDALIERA
POLICLINICO DI BARI



UNIVERSITÀ
DEGLI STUDI DI BARI
ALDO MORO

U.O.C. di Medicina Interna Universitaria "G. Bacelli"
Azienda Ospedaliero Universitaria Policlinico

La Vaccinazione nel paziente con Immunodeficienza



RAZIONALE

I programmi di prevenzione vaccinale puntano a conferire uno stato di protezione sia nei soggetti sani, sia nei soggetti che, per alcune condizioni epidemiologiche, di salute, occupazionali o comportamentali, sono esposti ad un aumentato rischio di contrarre malattie infettive e di sviluppare, in tal caso, complicanze gravi. I pazienti con immunodeficienze primitive e secondarie, in particolare, sono esposti, ben più dei soggetti sani, al rischio di infezioni virali, batteriche o fungine. In tali pazienti, le infezioni decorrono con particolare gravità e richiedono terapie con farmaci anti-virali, e/o antibiotici e anti-micotici molto intense e prolungate. Spesso, nonostante tali terapie, le infezioni divengono ripetute e resistenti, tanto da compromettere gravemente la prognosi, sino all'*exitus*, o da limitare la qualità di vita. Poiché lo stato di immunodeficienza è in genere trattabile, tali pazienti conducono una vita personale o lavorativa identica ai soggetti sani. La scarsa conoscenza delle possibilità di utilizzo dei vaccini in questi pazienti, può talvolta portare alla mancata vaccinazione, con conseguenze anche gravi in relazione all'aumentato rischio di acquisire infezioni prevenibili da vaccino. Per tutelare la salute di questi soggetti, diventa fondamentale conoscere quali vaccini sono sicuri ed efficaci e quali sono quelli da raccomandare o evitare in funzione dei tipi di immunodeficienza. Oggi, in ciascuna condizione di immunodeficienza, sia nel bambino che nell'adulto, sono previsti protocolli di prevenzione vaccinale, opportunamente combinati con le tipiche terapie per questi pazienti, quali immunoglobuline o farmaci anti-virali, antibiotici o anti-micotici. Analogamente, sono previste opportune combinazioni dei vaccini con le terapie in corso, quali chemioterapie, o terapie immunosoppressive, o con farmaci biologici.

L'evento ha come finalità quella dell'aggiornamento e dell'implementazione delle conoscenze per il personale medico ed infermieristico, sulle nuove modalità di prevenzione e profilassi vaccinale nel paziente con immunodeficienza, anche alla luce del nuovo Piano Nazionale Prevenzione Vaccinale (PNPV) 2017-2019. Saranno illustrati i protocolli vaccinali in vigore per questi pazienti e le prospettive future.

Mi auguro di incontrarvi numerosi a questo attuale e interessante meeting.

Prof. Angelo Vacca

II SESSIONE VACCINI NO

Moderatori: Amato de Paulis, Napoli - Luigi Macchia, Bari

- 11.30 Le reali controindicazioni alle vaccinazioni
Silvio Tafuri, Bari
- 11.50 Reazioni avverse ai vaccini
Eustachio Nettis, Bari
- 12.10 “*Vaccine hesitancy*” in tempi di obbligatorietà
Mario Di Gioacchino, Chieti
- 12.30 Discussione
- 13.00 Lunch

III SESSIONE VACCINI E NORMATIVE

Moderatori: Domenico Lagravinese, Bari - Angelo Vacca, Bari

- 14.30 La vaccinazione nel paziente con lupus erimatoso sistemico sottoposto a terapia immunosoppressiva
Vito Racanelli, Bari
- 14.50 Vaccini e pazienti splenectomizzati
Antonio Di Sabatino, Pavia
- 15.10 Malattia meningococcica e prevenzione vaccinale nei soggetti immunocompromessi
Pier Luigi Lopalco, Pisa
- 15.30 La vaccinazione antiinfluenzale nel paziente con immunodeficienza
Cinzia Germinario, Bari
- 15.50 Piano Nazionale Prevenzione Vaccinale: la gestione del paziente a rischio
Domenico Lagravinese, Bari
- 16.10 Discussione
- 16.30 Chiusura del Congresso
Angelo Vacca
- 16.50 Consegna questionario ECM

INFORMAZIONI GENERALI

SEDE

Nicolaus Hotel - Via Cardinale A. Ciasca, 27 - Tel 0805682111

ISCRIZIONE

L'iscrizione è gratuita ma obbligatoria ed include: partecipazione alle sessioni scientifiche, coffee break e lunch, kit congressuale e attestato di partecipazione.

ACCREDITAMENTO ECM

Al presente evento sono stati attribuiti **N. 7 crediti formativi** per Medici Specialisti in Allergologia e Immunologia Clinica, Igiene, Epidemiologia e Sanità Pubblica, Malattie Infettive, Reumatologia, Malattie dell'Apparato Respiratorio, Otorinolaringoiatria, Microbiologia e Virologia, Medicina Generale, Medicina Interna e Pediatria.

ATTESTATI DI PARTECIPAZIONE E ECM

Al termine del congresso verrà rilasciato a tutti i partecipanti regolarmente iscritti l'attestato di partecipazione. La consegna degli attestati avverrà solo e soltanto al termine dei lavori, anche in caso di chiusura posticipata.

L'invio degli attestati ECM avverrà esclusivamente dopo verifica dell'apprendimento entro e non oltre 90 giorni dalla fine dell'evento stesso.

BADGE

Si potrà accedere all'area congressuale e alle sedute scientifiche solo se si è in possesso del badge consegnato dalla Segreteria Organizzativa al momento della registrazione.

Il badge è un documento non cedibile e va esibito al personale di controllo. L'unico documento valido per ritirare l'attestato di partecipazione e l'unico mezzo per l'assegnazione dei crediti formativi.

SEGRETERIA SCIENTIFICA

Clinica Medica "Baccelli" – Università degli Studi di Bari
Direttore: Prof. Angelo Vacca

Clinica Medica ed Immunologica – Università Federico II Napoli

SI RINGRAZIANO



**Segreteria Organizzativa
e Provider ECM** 
CENTRO ITALIANO CONGRESSI CIC

Viale Escriva', 28 - 70124 Bari - Tel. 080.5043737 - Fax 080.5043736
email: info@cicsud.it - www.cicsud.it